



Voortraject diabetes

- Diabetes en de behandeling
- Complicaties van diabetes
- Geneesmiddelen: Goed gebruik – Bijwerkingen – Vergeten inname
- Hypoglycemie
- Te bewaken combinaties: Alcohol – Andere geneesmiddelen
- Wanneer de arts raadplegen?
- Griepvaccinatie



Diabetes en behandeling

Diabetes type 2

- Teveel suiker (=glucose) in het bloed (=hyperglycemie)
- Verstoorde evenwicht tussen insuline en glucose door Insulinesecretie ↓ en/of insulinegevoeligheid ↓
- Bevordert door erfelijkheid, zwaarlijvigheid en onvoldoende lichaamsbeweging
- Risicofactor voor hart- en vaatziekten

Multifactoriële levenslange behandeling

1) Verlagen van de glucosespiegel

- Evenwichtige voeding en regelmatig lichaamsbeweging
- Geneesmiddelen

2) Aanpak van andere risicofactoren voor hart- en vaatziekten

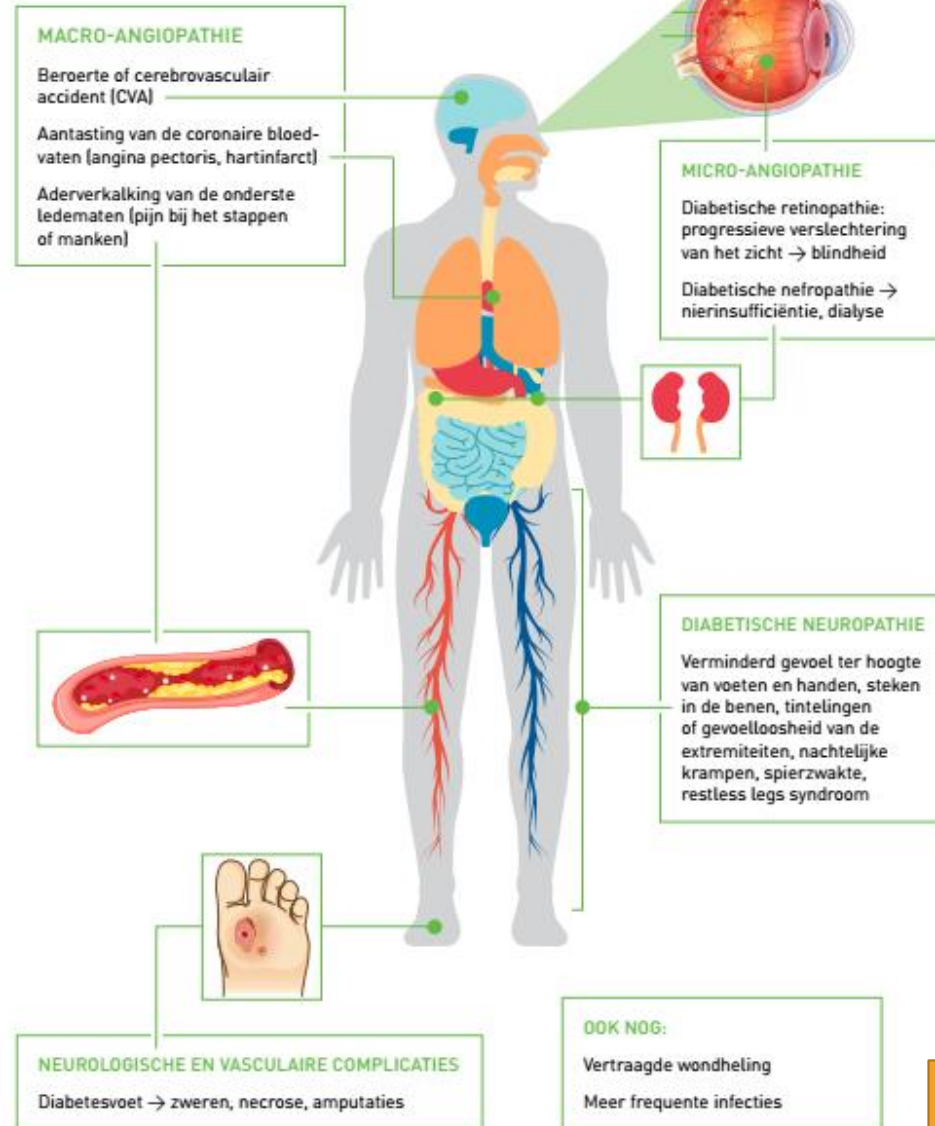
Hoge bloeddruk, te hoge cholesterol, roken, zwaarlijvigheid en gebrek aan lichaamsbeweging

Doel: voorkomen van complicaties



Complicaties van diabetes

COMPLICATIES OP LANGE TERMIJN



Voorkomen en aanpak van complicaties

- Voetverzorging
- Jaarlijkse controle van
 - ✓ de voeten
 - ✓ de ogen
 - ✓ urine op eiwitten
 - ✓ de tanden
- Griepvaccinatie

Wanneer de arts raadplegen?

Genees- middelen

- Metformine
- Kortwerkend sulfamide
- Langwerkend sulfamide
- Glinide
- Glitazone
- Gliptine
- Gliptine + metformine
- Gliflozine
- Gliflozine + metformine
- Acarbose



Metformine



- **Tijdens of na de maaltijd**
- **Ongewenste effecten**
 - Misselijkheid, diarree, buikpijn -> **inname bij de maaltijd**
 - Verzuring van het bloed (lactatacidose, zelden)
 - > ! **Alcohol** -> max. 1 glas per dag bij de maaltijd
 - > ! **Radiologisch onderzoek met contraststoffen**
 - > stop de behandeling 24u voor het onderzoek
 - > ! **NSAID indien andere risicofactoren** (uitdroging en/of verminderde nierfunctie)
- **Vergeten inname**
 - < 2 u -> neem alsnog de pil in
 - > 2 u -> sla de inname over en neem de volgende pil in op het gewone tijdstip




Kortwerkend sulfamide



- 20 tot 30 min. voor de maaltijd
- Frequente ongewenste effecten
 - Misselijkheid, diarree, maagpijn -> **inname bij de maaltijd**
 - Hypoglycemie -> **regelmatige eetgewoonten, geen maaltijd = geen inname**
- ▶ **Tekenen van hypoglycemie? Wat te doen?**
- **Vergeten inname** vastgesteld
 - Tijdens of net na de maaltijd -> neem de dosis alsnog in
 - > 1 u na de maaltijd -> sla de inname over en neem de volgende pil in op het gewone tijdstip


Langwerkend sulfamide



- **Juist voor of tijdens het ontbijt**
- **Frequente ongewenste effecten**
 - Misselijkheid, diarree, maagpijn -> **inname bij de maaltijd**
 - Hypoglycemie -> **regelmatige eetgewoonten, geen maaltijd = geen inname**
-  **Tekenen van hypoglycemie? Wat te doen?**
- **Vergeten inname** vastgesteld
 - Tijdens of juist na het ontbijt -> neem de dosis alsnog in
 - > 1 u na het ontbijt -> neem de dosis in bij het middagmaal
 - > 1 u na het middagmaal -> sla de inname over en neem de volgende pil in op het gewone tijdstip

Glinide



- **Juist voor (max. 30 min. voor) elke maaltijd**
 - **Frequente ongewenste effecten**
 - Diarree, buikpijn -> **neem bij het begin van de maaltijd**
 - Hypoglycemie -> **Regelmatige eetgewoonten, geen maaltijd = geen inname**
-  **Tekenen van hypoglycemie? Wat te doen?**
- **Vergeeten inname vastgesteld**
 - Tijdens of juist na de maaltijd -> neem de dosis alsnog in
 - Later-> sla de inname over en neem de volgende pil in op het gewone tijdstip

Glitazone



- **Met of zonder voedsel**
- **Frequente ongewenste effecten**
 - Verstoord zicht (in het begin van de behandeling)
 - Risico ↑ van breuken (pols)
-> ! **slaappillen** -> ↑ **valrisico**
 - Ophouden van water (gezwollen handen, voeten, enkels, ↑ lichaamsgewicht, kortademigheid) => **ARTS!**
-> ! **NSAID**
- **Vergeten inname**
 - < 2 u -> neem de pil alsnog in
 - > 2 u -> sla de inname over en neem de volgende pil in op het gewone tijdstip

Gliptine



- **Met of zonder voedsel**
- **Frequente ongewenste effecten**
 - Diarree, maagpijn -> **inname bij de maaltijd**
 - Gewrichtspijnen, hoofdpijn, keelpijn, verstopte neus
- **Vergeten inname**
 - < 2 u -> neem alsnog de pil in
 - > 2 u -> sla de inname over en neem de volgende pil in op het gewone tijdstip

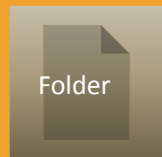
Gliptine + Metformine



- **Inname bij de maaltijd**
- **Ongewenste effecten**
 - Misselijkheid, diarree, buikpijn -> **inname bij de maaltijd**
 - Verzuring van het bloed (lactatacidose, zelden)
 - > ! **Alcohol** -> max. 1 glas per dag bij de maaltijd
 - > ! **Radiologisch onderzoek met contraststoffen**
 - > stop de behandeling 24u voor het onderzoek
 - > ! **NSAID indien andere risicofactoren** (uitdroging en/of verminderde nierfunctie)
- **Vergeten inname**
 - < 2 u -> neem alsnog de pil in
 - > 2 u -> sla de inname over en neem de volgende pil in op het gewone tijdstip



Gliflozine



- **Met of zonder voedsel**
- **Frequente ongewenste effecten**
Veelvuldig plassen, overvloedige urine, uitdroging, urinaire infecties, verstopping
 - > **Veel water drinken**
 - > **! Hoge koorts, ernstige diarree en braken**
=> **ARTS!**
- **Vergeten inname**
 - < 2 u -> neem alsnog de pil in
 - > 2 u -> sla de inname over en neem de volgende pil in op het gewone tijdstip

Gliflozine + Metformine



- **Inname bij de maaltijd**
- **Ongewenste effecten**
 - Misselijkheid, diarree, buikpijn -> **inname bij de maaltijd**
 - Drang om veelvuldig te plassen, overvloedige urine, uitdroging, urinaire infecties , verstopping
 - > **Veel water drinken**
 - > **! Koorts, ernstige diarree en braken => ARTS!**
 - Verzuring van het bloed (lactatacidose, zelden)
 - > **! Alcohol** -> max. 1 glas per dag bij de maaltijd
 - > **! Radiologisch onderzoek met contraststoffen**
 - > stop de behandeling 24u voor het onderzoek
 - > **! NSAID indien andere risicofactoren** (uitdroging en/of verminderde nierfunctie)
- **Vergeeten inname**
 - < 2 u -> neem alsnog de pil in
 - > 2 u -> sla de inname over en neem de volgende pil in op het gewone tijdstip



Acarbose



- **Juist voor of bij het begin van de maaltijd**
- **Frequente ongewenste effecten**
Diarree, buikpijn, opgeblazen gevoel, winderigheid
-> **vermijd suikerrijke voeding en dranken**
- **Vergeten inname**
Sla de inname over en neem de volgende pil in op het gewone tijdstip
- Bij hypoglycemie -> **neem druivensuiker (glucose)**
≠ gewone suiker

Hypoglycemie (1/2)

voornamelijk met:

- sulfamiden
- gliniden
- combinatie van meerdere antidiabetica



Bij hypoglycemie: 15 g snelle suikers:



Hypoglycemie (2/2)

Voorkomen van perioden van hypoglycemie

- Respecteer de voorgeschreven dosis en inname momenten
- Regelmatige eetgewoonten. Geen maaltijd overslaan
- Geen maaltijd = geen inname (sulfamiden en gliniden)
- Gematigd alcoholgebruik en altijd bij een maaltijd of snack
- Wees voorzichtig bij aanpassingen van
 - uw eetgewoonten (bv. dieet, Ramadan) of
 - uw levensstijl (bv. sport, ongewone fysieke inspanningen)

Informeer uw arts bij terugkerende perioden van hypoglycemie



Op te volgen combinaties (1/3)

Diabetes en alcohol

- Risico op hypoglycemie ↑ en maskeren van de symptomen
- Risico op verzuring van het bloed ↑ (metformine)



- > **Occasioneel en beperkt gebruik van alcohol**
Max. 1 tot 2 glazen per dag, max. 1 glas per dag indien metformine
- > **Bij de maaltijd om met een snack**
- > **Verkies suikerarme alcoholische dranken**
witte wijn of rosé ↔ rode wijn
licht bier ↔ donker bier,
vermijd cocktails, likeuren



Op te volgen combinaties (2/3)

β -blokker, cortisone,
chinolone

-> arts

- Verschillende geneesmiddelen kunnen de suikerspiegel verhogen of verlagen → **licht altijd het verzorgend personeel in dat u aan diabetes lijdt!**
- Vermijd geneesmiddelen die suiker bevatten (bv. siropen) → **suikervrije alternatieven**
- **β -blokker:** maskeren van de alarmsymptomen van hypoglycemie, uitgezonderd zweten
- **Cortisone:** vermindering van het bloedsuikerverlagend effect
- **Chinolone:** verhoogd risico op hypoglycemie of hyperglycemie
→ **controle van de suikerspiegel (bij het begin van de combinatie)**



Op te volgen combinaties (3/3)

U neemt:

- **Sulfamide**
- **Glinide**
- **Glitazone**
- **Gliptine**



Op te volgen combinatie

Sulfamide

+ geneesmiddel bij te hoge cholesterol (fibraat)
→ **verhoogd risico op hypoglycemie**

→ **regelmatige controle van de suikerspiegel in het begin van de combinatie**



Tekenen van hypoglycemie? Wat te doen?



Op te volgen combinatie

Glinide

- + geneesmiddel dat het afweersysteem onderdrukt (ciclosporine)
- + geneesmiddel bij thromboses (clopidogrel)
- + geneesmiddel bij schimmelinfectie (azolderivaten)
- + bepaalde antibiotica (clarithromycine, co-trimoxazole, trimethoprim)

→ **verhoogd risico op hypoglycemie**

→ **regelmatige controle van de suikerspiegel in het begin van de combinatie**



Tekenen van hypoglycemie? Wat te doen?



Op te volgen
combinatie

Glitazone

+ insuline

+ NSAID

→ **toegenomen risico op waterophoping
(verergeren hartfalen)**

→ **contacteer de arts bij oedeem
(gezwollen enkels), plotse
gewichtstoename, ongewone
kortademigheid**



Op te volgen
combinatie

Gliptine

+ geneesmiddelen gebruikt bij epilepsie
(carbamazepine, fenytoïne, primidone)

+ antibioticum (rifampicine)

→ **vermindering van het
bloedsuikerverlagend effect**

→ **opvolgen van de suikerspiegels**



Wanneer de arts raadplegen?

- (Ernstige) voetwonden, geïnfecteerde wonden, slechte wondheling
- Gevoelloosheid, tintelingen of slapend gevoel van de handen of voeten, nachtelijke krampen, rusteloze benensyndroom
- Verstoord zicht

- Veelvuldige perioden van hypoglycemie
- Onaanvaardbare ongewenste bijwerkingen
- Sterk verstoorde suikerspiegels (bij zelfmeting)
- Zwangerschap of zwangerschapswens
- Voor een dieet of bij vasten
- Voor een ongewone en intensieve fysieke inspanning



[Geneesmiddelen](#)

Licht steeds het verzorgend personeel in dat u aan diabetes lijdt!



Griep- vaccinatie

- Aanbevolen voor **alle** patiënten met diabetes, ook indien u jonger bent dan 65 jaar
- Risico:
 - grotere gevoeligheid voor infecties,
 - verstoring van de suikerspiegel,
 - toegenomen risico op ernstige complicaties van griep zoals longontsteking, diabetische acidose (zuur bloed)



Folders

- Metformine
- Kortwerkend sulfamide
- Langwerkend sulfamide
- Glinide
- Glitazone
- Gliptine
- Gliptine + metformine
- Gliflozine
- Gliflozine + metformine
- Acarbose

